

JA-150TX-UNI Funk-Universal-Sender

Der Funk-Universal-Sender JA-150TX-UNI ist eine Komponente des JABLOTRON-Systems. Er ist für die Installation in Meldern von Drittanbietern (Optex, Optea, Duevi, usw.) vorgesehen und ermöglicht deren Integration in das JABLOTRON-System. Der Sender sollte von einem geschulten Techniker installiert werden, der über ein gültiges Zertifikat eines autorisierten Händlers verfügt.

Die Kompatibilität mit den einzelnen Zentralen kann über den QR-Code am Ende des Handbuchs überprüft werden.

Installation

Setzen Sie das Modul in den Melder ein und schließen Sie es wie beschrieben an. Die Stromversorgung des Senders kann über eine in den Batteriehalter JA-BAT-UNI (separat geliefert) eingelegte Batterie oder über die Klemmen VIN und GND der Klemmenleiste erfolgen. Die richtige Polarität ist auf dem Halter oder auf den Klemmen angegeben. Die Art der Stromversorgung muss mit dem Schalter (6) am Sender eingestellt werden (Position BAT oder VIN).

Beschreibung der Klemmen:

VOUT	Ausgangsklemme für die Stromversorgung eines angeschlossenen Melders
VIN	Eingangsklemme für die Stromversorgung des Senders verwendet
GND	Gemeinsame Erdung
TMP	Klemme für den Anschluss eines Sabotagekontakts - Sabotage (Statusreaktion)
AUX	Klemme für Signal-Anschluss - Störung / Antimasking (Statusreaktion)
GND	Gemeinsame Erdung
LBAT	Klemme für den Anschluss des Signals für leere Batterie - Leere Batterie (Statusreaktion)
IN	Eingang für Alarmsignal - Alarm (STATUS / Impulsreaktion)

Die Klemmen VIN und GND dienen als Ausgang für die Stromversorgung eines Melders! Sie sind mit dem Batteriehalter verbunden. Schließen Sie kein anderes Gerät an diese Klemmen an, es könnte den Sender beschädigen.

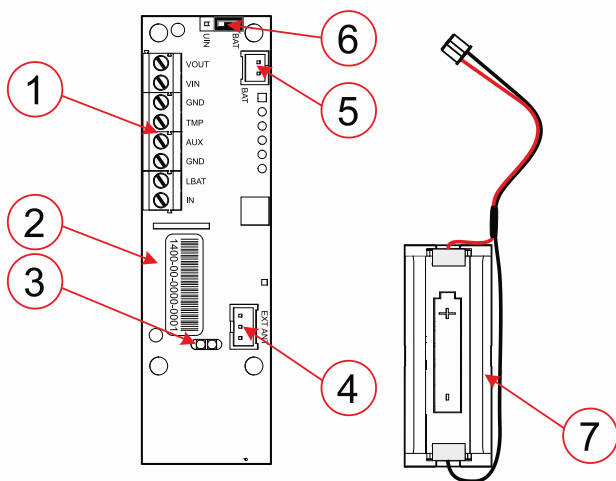


Abbildung 1: 1 – Klemmen; 2 – Seriennummer; 3 – rote und gelbe LED-Leuchten; 4 – Anschluss für externe Antenne; 5 – Anschluss für JA-BAT-UNI; 6 – Schalter für die Stromversorgung, 7 – Batteriehalter JA-BAT-UNI

Zuordnung zum System

Gehen Sie gemäß der Anleitung für die Installation der Zentrale vor.

Grundlegendes Verfahren:

- Die Zentrale muss ein bereits angemeldetes JA-11xR Funkmodul enthalten.
- Gehen Sie zur **F-Link** Software, wählen Sie die gewünschte Position auf der Registerkarte **Komponentenliste** und starten Sie den Anmeldemodus, indem Sie auf die Option **Zuordnen** klicken.
- Durch Einlegen der Batterien in die JA-BAT-UNI Halterung (7) oder durch Anschluss einer externen Stromversorgung wird das Signal zur Anmeldung an die Anlage gesendet und die gewählte Position eingelemert.

Anmerkungen:

- Das Modul des Senders kann auch durch Eingabe der Seriennummer in der F-Link Software in das System eingelemert werden. Sie finden die Seriennummer auf dem Aufkleber (2), der auf der Platine angebracht ist. Alle Zahlen unter dem Strichcode müssen eingegeben werden (1400-0000-0001).

- Bei Bedarf kann der Sender mit einer externen Antenne AN-868 (3PIN) ausgerüstet werden, die an den Antennenstecker (4.) angeschlossen wird. Abreißen der Antenne = Sabotage.
- Die maximale Kabellänge zwischen einem Melder und den Eingängen des Senders sollte 3 m nicht überschreiten.
- Die rote LED-Leuchte zeigt die Aktivierung der Eingänge im Servicestatus an.

Interne Einstellungen

Die werkseitigen Einstellungen sind durch das Sternsymbol hervorgehoben. Die Eingänge reagieren auf den Anschluss (N.O.) / die Trennung (N.C.) von GND.

INP - N.C. Aktivierung* / N.O. Aktivierung | Impuls* | STATUS Eingriff

TMP - N.C. Aktivierung* / N.O. Aktivierung / OFF | STATUS Eingriff

LBAT - N.C. Aktivierung / N.O. Aktivierung / OFF* | Eingriff in den Status

AUX - Störung N.C. / Störung N.O. / Maskierung N.C. / Maskierung N.O. / Aus* | Eingriff in den Status

Prüfung der Batterie und deren Austausch

Der Melder prüft automatisch den Ladezustand der Batterie in der JA-BAT-UNI Halterung. Ist die Batterie bald leer, meldet er diesen Zustand an die Anlage der Zentrale. Der Melder bleibt voll funktionsfähig. Die Batterie sollte so bald wie möglich ausgetauscht werden.

Vor dem Auswechseln der Batterie muss sich die Zentrale im Servicestatus befinden (siehe Anleitung zur Installation der Zentrale). Nach dem Öffnen des Deckels und dem Verlegen der Batterie aus dem Halter muss die Restenergie in den Kreisen des Melders ausgeladen werden (z. B. durch Drücken des Sabotagekontakts des Melders). Werfen Sie verbrauchte Batterien nicht in den Müll, sondern bringen Sie sie zu einer Sammelstelle.

Wenn der Melder über die Klemmen VIN und GND von einer externen Quelle mit Strom versorgt wird, kann ein Zustand der leeren Batterie über die Klemme LBAT gemeldet werden, wenn der Melder einen solchen Zustand auswerten kann.

Hinweis: Wenn Sie versehentlich eine fast entladene Batterie in den Melder einlegen, wird der Melder nicht in Betrieb genommen. Dieser Zustand wird durch das Blinken der orangefarbenen LED-Leuchte des Senders (3) angezeigt. Wenn die Batterie vollständig entladen ist, reagiert der Melder überhaupt nicht mehr.

Technische Parameter

Stromversorgung	1x Lithium-Batterie, Typ CR123A (3,0 V / 1,4 Ah) bei Verwendung von JA-BAT-UNI oder 3 - 10 V DC an den Anschlüssen VIN/VOUT und GND
Niedrige Batteriespannung im JA-BAT-UNI Batteriehalter	<2,4 V
Ruhestromverbrauch	24 µA
Maximaler Stromverbrauch	50 mA
Maximale Effektive Strahlungsleistung (ERP)	25 mW
Durchschnittliche Lebensdauer von Batterien	ca. 2 Jahre
RF-Reichweite - Entfernung von der Zentrale bis zu 300 m (offener Bereich)	
Kommunikationsfrequenz	868,1 MHz, JABLOTRON-Protokoll
Betriebsumgebung	II. Innenbereiche allgemein (gemäß EN 50131-1)
Klassifizierung	Sicherheitsstufe 2
(* Installation in Meldern, die der gleichen Sicherheitsstufe entsprechen)	
Gewicht (ohne Batterie)	11 g
Gewicht des Batteriehalters	5,6 g
Durchschnittliche Betriebsfeuchtigkeit	75 % RH, nicht kondensierend
Abmessungen	80 x 22 x 12 mm
Betriebstemperaturbereich	von -10 °C bis +40 °C
Erfüllt die Anforderungen von	ETSI EN 300 220-1, -2, EN 50131-1, EN 50131-3, EN 50131-5-3, EN 50131-6, EN 50130-4, EN IEC 63000, EN 55032, EN IEC 62368-1
	ERC REC 70-03

Betrieb gemäß

Zertifizierungsstelle

Trezor Test s.r.o. (Nr. 3025)



JABLOTRON a.s. erklärt hiermit, dass der JA-150TX-UNI in Übereinstimmung mit den einschlägigen Harmonisierungsrechtsvorschriften der Europäischen Union ist: Richtlinien Nr.: 2014/53/EU, 2014/35/EU, 2014/30/EU, 2011/65/EU. Das Ursprüngliche der Konformitätsbewertung finden Sie unter www.jablotron.com - im Bereich Downloads.

Hinweis: Die ordnungsgemäße Entsorgung dieses Produktes spart wertvolle Ressourcen und verhindert mögliche schädliche Auswirkungen auf die menschliche Gesundheit und die Umwelt, die durch den unsachgemäßen Umgang mit dem Abfall entstehen könnten. Bitte bringen Sie dieses Produkt zurück zum Händler oder erkundigen Sie sich bei den zuständigen lokalen Behörden nach dem nächstliegenden Standort einer geeigneten Sammelstelle.



QR-Code-Kompatibilität



JABLOTRON



JABLOTRON a.s.
Pod Skalkou 4567/33 | 46601 | Jablonec n. Nisou
Czech Republic | www.jablotron.com

